



EKONOMİ BÖLÜMÜ MAKROEKONOMİK KONJONKTÜR NOTLARI

04/05/2021

NO: 2020/6

PANDEMI SÜRECİ İŞ GÜCÜNÜ VE İŞSİZLİĞİ NASIL ETKİLEDİ?

Arş. Gör. H. E. Candan
OSTİM Teknik Üniversitesi
Ekonomi Bölümü

Özet

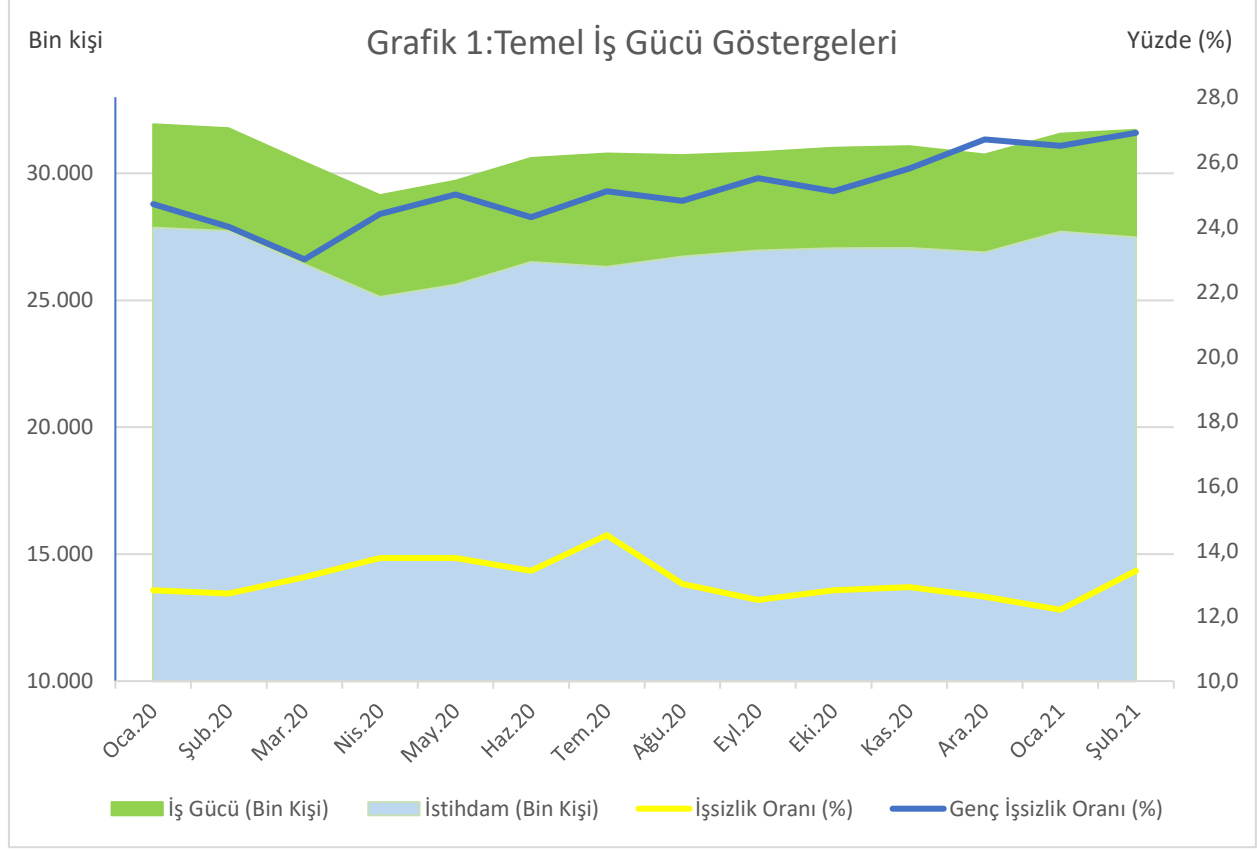
12 Nisan 2021 tarihinde TÜİK tarafından açıklanan verilere göre mevsimsellikten arındırılmış serilerde 2021 Şubat ayı işsizlik oranı yüzde 13,4 seviyesinde gerçekleşirken istihdam oranı ise yüzde 43,4 seviyesinde gerçekleşti. Bununla birlikte TÜİK daha önce üçer aylık hareketli ortalamalar şeklinde açıkladığı iş gücü verilerini artık aylık veriler halinde yayımlayacağını ilan etmişti. Açıklanan 2021 Ocak ve Şubat ayı verileri bu şekilde açıklanan ilk veriler oldu. Bu analizde 2020 Ocak'tan 2021 Ocak ayına kadar iş gücü verilerinin nasıl bir seyir izlediğine ve pandeminin Türkiye'de ilk görüldüğü tarih olan 2020 Mart ayından itibaren iş gücü verilerinde nasıl bir etki doğurduğuna değinilmektedir. Genç işsizlik ile genel işsizlik oranları karşılaştırılmakta, kadın-erkek istihdamının pandemi koşullarından nasıl etkilendiği ele alınmaktadır. Ayrıca tarım dışı istihdam ve istihdamın sektörel dağılımı da değerlendirilmektedir.

İşsizlik oranı 2020 yılı Ocak ayında gerilese de Şubat ayında yükseldi. 2020 Ocak ayında yüzde 12,8 olarak gerçekleşen işsizlik oranı 2021 yılının ilk ayında yüzde 12,2 olarak gerçekleşti. 2021 yılı Şubat ayında ise bu rakam artış göstererek, yüzde 13,4 olarak açıklandı. Grafik 1'den de takip edilebileceği gibi pandeminin Türkiye'de görülmesinin akabindeki iki ayda (Nisan ve Mayıs) iş gücünde (iş talebinde bulunan kişi sayısı) bir azalma yaşanırken hem genel işsizlik oranında hem de genç işsizlik oranında ciddi bir artış yaşanmıştır. Tablo 1'deki verilere göre 2021 yılı Şubat ayında toplam istihdam edilen kişi sayısı 27 milyon 477 bin olurken genç istihdam sayısı 3 milyon 327 bin olarak gerçekleşti. Bu ayda istihdam oranı yüzde 43,4 ve genç istihdam oranı yüzde 28,1 oldu. Grafik 2'de pandeminin ortaya çıktığı 2020 Mart ayından sonra Nisan 2020'de son bir yıllık dönemin en düşük istihdam oranı gerçekleşirken daha sonra bir toparlanma yaşansa da 2021 Ocak ve Şubat ayları itibariyle istihdam oranının bir yıl öncesine ulaşamadığı görülmektedir.

Tablo 1. Temel İş Gücü Verileri

	Oca.20	Şub.20	Mar.20	Nis.20	May.20	Haz.20	Tem.20	Ağu.20	Eyl.20	Eki.20	Kas.20	Ara.20	Oca.21	Şub.21
İş Gücü (Bin Kişi)	31.933	31.777	30.435	29.148	29.704	30.610	30.776	30.723	30.830	31.006	31.075	30.746	31.567	31.712
İstihdam (Bin Kişi)	27.860	27.737	26.423	25.133	25.618	26.506	26.324	26.719	26.965	27.046	27.057	26.884	27.706	27.477
İstihdam Oranı (%)	44,9	44,7	42,5	40,3	41,0	42,4	42,0	42,6	42,9	43,0	42,9	42,6	43,8	43,4
İşsizlik Oranı (%)	12,8	12,7	13,2	13,8	13,8	13,4	14,5	13,0	12,5	12,8	12,9	12,6	12,2	13,4
Genç İstihdam (Bin Kişi)	3.719	3.547	3.508	3.464	3.433	3.549	3.406	3.400	3.400	3.383	3.344	3.327	3.349	3.327
Genç İstihdam Oranı (%)	31,9	30,4	30,1	29,7	29,4	30,3	29,1	29,0	29,0	28,8	28,4	28,3	28,4	28,1
Genç İşsizlik Oranı (%)	24,7	24,0	23,0	24,4	25,0	24,3	25,1	24,8	25,5	25,1	25,8	26,7	26,5	26,9

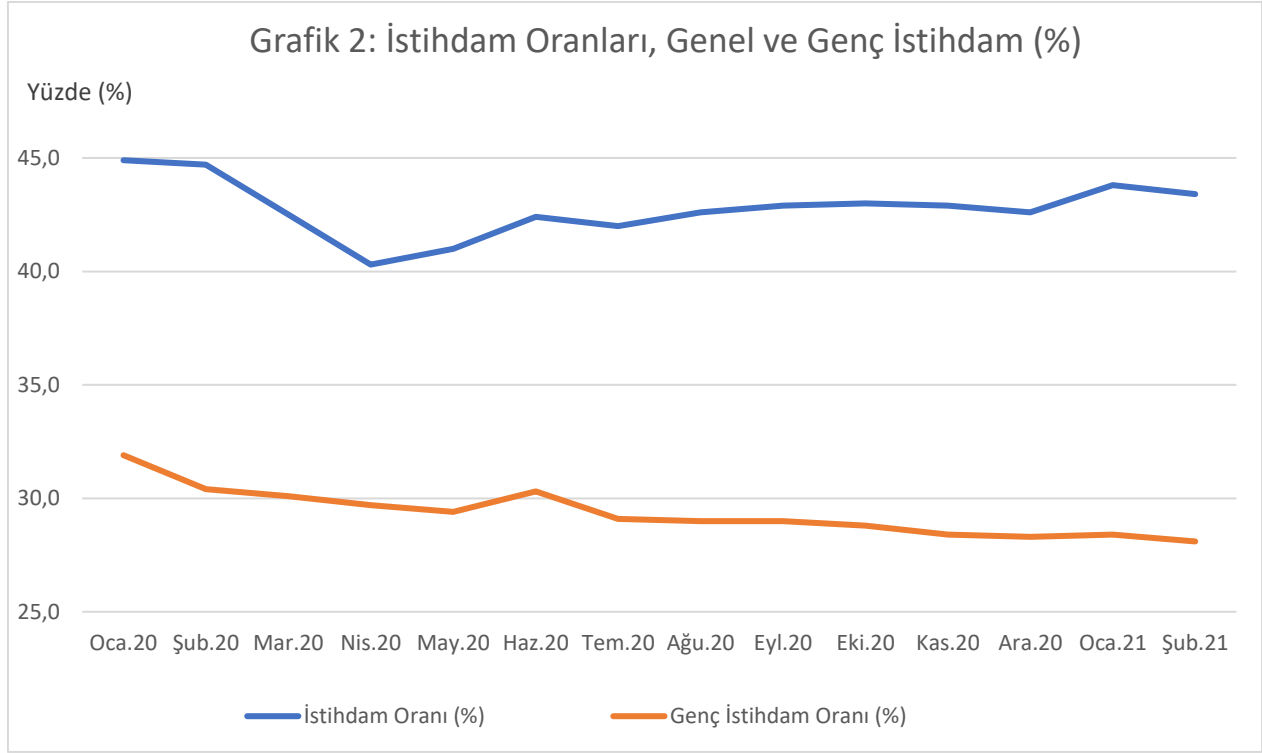
2020 yılından bu yana istihdam oranında %1,6'lık bir kayıp yaşandı. TÜİK tarafından açıklanan mevsim etkisinden arındırılmış verilere göre 2020 Ocak ayında yüzde 44,9 istihdam oranıyla 27 milyon 860 bin kişi istihdam edilirken 2021 Şubat ayında yüzde 43,4 istihdam oranıyla 27 milyon 477 bin kişi istihdam edildi. Grafik 1'den takip edilebileceği gibi Nisan ve Mayıs aylarında genç işsizlik oranı sırasıyla yüzde 24,4 ve yüzde 25 olarak pandemiden sonra yukarı yönlü bir hareket sergilemiştir



Kaynak: TÜİK verilerinden derlenmiştir.

Genç işsizlik oranı pandemiden daha çok etkilendi. 2021 yılı Ocak ve Şubat ayları için açıklanan genç işsizlik oranları ise yüzde 26,5 ve yüzde 26,9 gerçekleşerek pandemiden sonra zirve yapan rakamları da geride bırakmıştır. Bununla beraber genel işsizlik oranı ise en yüksek seviyelerini yüzde 14,5 ile Temmuz ayında görmüştür. Denilebilir ki pandeminin Türkiye’de görülmesiyle ortaya çıkan ilk şoktan işsizlik bakımından genç nüfus daha fazla etkilenmiş ve bunun yüksek yaş gruplarına yansımaları zaman zaman Temmuz ayına sarkmıştır

Genç istihdam oranı genel istihdam oranının gerisinde. Genel istihdam oranı ile genç istihdam oranının karşılaştırıldığı Grafik 2’de ve Tablo 2’de genç istihdam oranının genel istihdam oranının büyük oranda gerisinde kaldığı göze çarpmaktadır. İstihdam oranının en yüksek seviyeleri yakaladığı 2020-yılı Ocak ayında istihdam oranı yüzde 44,9 olarak gerçekleşirken, genç istihdam oranının en yüksek oranlarda seyrettiği aynı dönemde genç istihdam oranı sadece yüzde 31,9 olmuştur.



Kaynak: TÜİK verilerinden derlenmiştir.

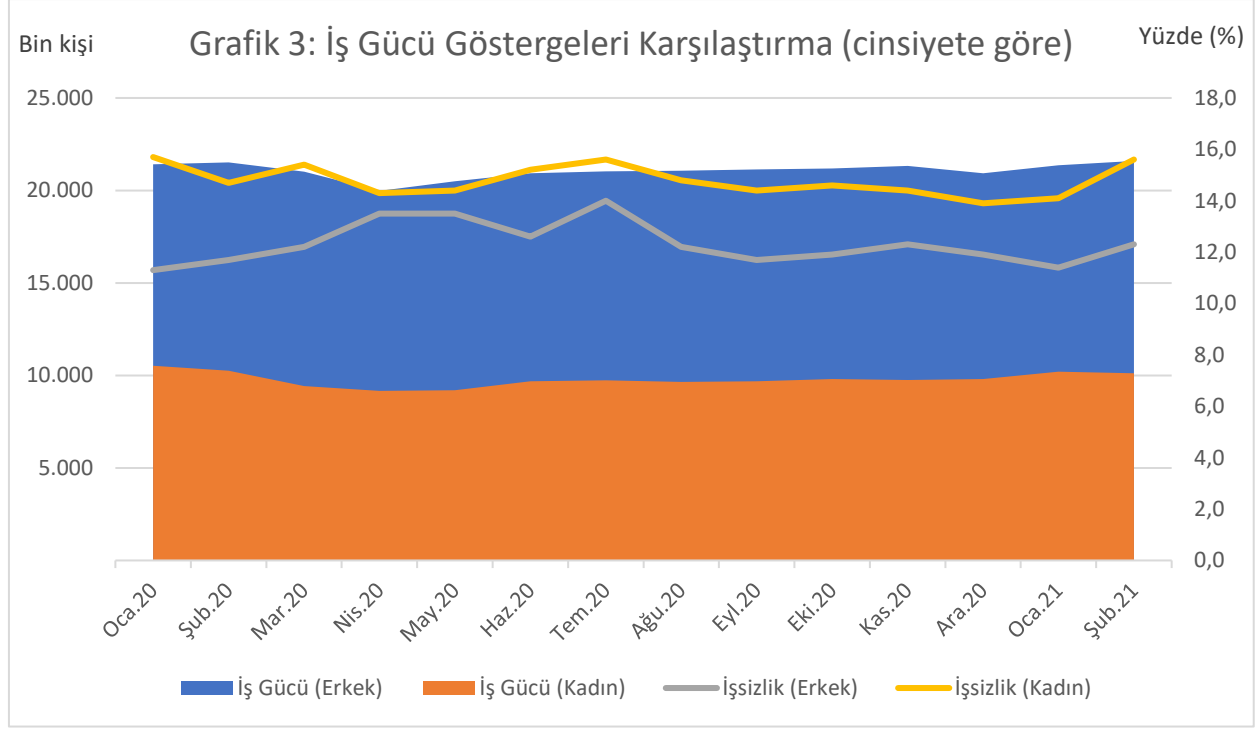
En düşük istihdam 2020 yılı Nisan ayında görüldü. Tablo 3'e göre pandeminin etkisini göstermeye başladığı 2020 yılının Nisan ayında istihdam edilen erkek sayısı 17 milyon 279 bin olurken aynı ayda istihdam edilen kadın sayısı 7 milyon 879 bin olarak gerçekleşti. 2020 yılı Ocak ayı ile 2021 yılı Ocak ayı arasında en düşük istihdamın gerçekleştiği ay pandeminin Türkiye'de görüldüğü 2020 yılı Mart ayının akabindeki Nisan ayı oldu. Açıklanan verilere göre ise 2021 yılı Şubat ayında 21 milyon 596 bin erkek iş gücünün 18 milyon 939 bini istihdam edilirken, 10 milyon 116 bin kadın iş gücünün 8 milyon 538'i istihdam edildi.

Tablo 2: Cinsiyete Göre İş Gücü Rakamları (bin kişi ve yüzde (%))

		Oca.20	Şub.20	Mar.20	Nis.20	May.20	Haz.20	Tem.20	Ağu.20	Eyl.20	Eki.20	Kas.20	Ara.20	Oca.21	Şub.21
İş Gücü (Bin Kişi)	Erkek	21.410	21.519	21.018	19.982	20.497	20.928	21.039	21.069	21.145	21.194	21.324	20.934	21.360	21.596
	Kadın	10.524	10.258	9.418	9.166	9.206	9.682	9.738	9.653	9.685	9.812	9.750	9.812	10.207	10.116
İstihdam Edilenler (Bin kişi)	Erkek	18.989	18.991	18.454	17.279	17.739	18.293	18.103	18.498	18.678	18.665	18.709	18.439	18.935	18.939
	Kadın	8.871	8.746	7.969	7.854	7.879	8.212	8.221	8.221	8.287	8.382	8.348	8.445	8.771	8.538
İstihdam Oranı (%)	Erkek	62,0	61,9	60,0	56,1	57,5	59,2	58,4	59,6	60,1	59,9	59,9	59,0	60,5	60,4
	Kadın	28,3	27,8	25,3	24,9	25,0	26,0	26,0	25,9	26,1	26,4	26,2	26,5	27,5	26,7
İşsizlik Oranı (%)	Erkek	11,3	11,7	12,2	13,5	13,5	12,6	14,0	12,2	11,7	11,9	12,3	11,9	11,4	12,3
	Kadın	15,7	14,7	15,4	14,3	14,4	15,2	15,6	14,8	14,4	14,6	14,4	13,9	14,1	15,6

Pandemiden hemen sonra Kadın işsizlik oranları ile Erkek işsizlik oranları ters hareket etti. Grafik 3'te de görüleceği gibi pandeminin Türkiye'de görülmesinin hemen ardından kısa vade olsa da kadın işsizlik oranlarında aşağı yönlü bir hareket görülürken Erkek işsizlik oranlarında ise keskin bir artış yaşandı. Böylelikle Nisan ve Mayıs aylarında Kadın-Erkek işsizliği oranları birbirine en yakında seviyeleri sergiledi. Her iki oranında zirve yaptığı temmuz aylarından sonra mali teşvik paketleri, işten çıkartmaların yasaklanması ve kısa zamanlı çalışma ödeneği gibi uygulamalar sayesinde işsizlik oranlarında yıl sonuna

doğru bir azalma söz konusu olmuştur. Ancak 2021 yılı itibariyle Ocak ve Şubat aylarında her iki cinsiyette de işsizlik rakamları yukarı tırmanarak sırasıyla yüzde 12,3 ve 15,6 olarak gerçekleşmiştir.



Kaynak: TÜİK verilerinden derlenmiştir.

Son 5 yılda tarım dışı istihdam yaklaşık 2 milyon arttı. Tablo 4'e göre 2015 yılında 20 milyon 521 bin olan tarım dışı istihdam sayısı 2021 yılı Şubat ayında 22 milyon 700 bin olarak gerçekleşti. Tarım dışı istihdamın artışında en büyük katkıyı Hizmet sektörü sağladı. 2015 yılında 13 milyon 537 bin olan Hizmet sektörü çalışanı sayısı 2020 yılı Şubat ayında 15 milyon 343 bin olarak gerçekleşti. 2021 yılı Şubat ayında istihdam Tarım sektöründe 4 milyon 776 bin, Sanayi sektöründe 5 milyon 702 bin olarak gerçekleşti. En düşük istihdamın gerçekleştiği sektör ise 1 milyon 665 bin ile İnşaat sektörü oldu.

Tablo 3: Ekonomik Faaliyete Göre İstihdam (bin kişi)

Sektörler/Yıllar	2015	2016	2017	2018	2019	2020	2021-Şubat
Tarım (bin kişi)	4.438	4.733	4.786	4.801	4.479	4.245	4.776
Sanayi (bin kişi)	5.427	5.398	5.311	5.685	5.158	5.532	5.702
İnşaat (bin kişi)	1.557	1.621	1.647	1.886	1.409	1.447	1.655
Hizmet (bin kişi)	13.537	14.275	14.468	15.320	15.559	15.730	15.343
Tarım Dışı İstihdam (bin kişi)	20.521	21.294	21.426	22.891	22.126	22.709	22.700

Tablo 5'ten de görülebileceği üzere 2015 yılında tarım sektöründe çalışanların istihdam oranı yüzde 17,8 iken tarım dışı istihdam oranı yüzde 82,2 olarak gerçekleşmiştir. 2021 yılı Şubat ayında gelindiğinde ise Tarım'ın istihdamda payı yüzde 17,4, Sanayi'nin yüzde 20,8, İnşaat sektörünün yüzde 6 ve Hizmet sektörünün yüzde 55,6 olarak gerçekleşmiştir.

Tablo 4: Ekonomik Faaliyet Alanına Göre İstihdam (%)

Sektörler/Yıllar	2015	2016	2017	2018	2019	2020	2021-Şubat
Tarım (%)	17,8	18,2	18,3	17,3	16,8	15,8	17,4
Sanayi (%)	21,7	20,7	20,3	20,5	19,4	20,5	20,8
İnşaat (%)	6,2	6,2	6,3	6,8	5,3	5,4	6,0
Hizmet (%)	54,2	54,8	55,2	55,3	58,5	58,4	55,8
Tarım Dışı İstihdam (%)	82,2	81,8	81,7	82,7	83,2	84,2	82,6

2015'ten bu yana artan tarım dışı istihdam oranları 2020'den sonra ilk defa düşüş trendi gösterdi.

Grafik 4'te 2017 yılından itibaren 2020 yılına kadar artan tarım dışı istihdam oranının pandeminin etkisiyle bu eğilimini bozduğu ve ilk defa 2021 yılına doğru tarım dışı istihdamda düşüş yaşandığı görülmektedir. Bu durum pandemiden kaynaklı işten çıkarmaların ya da iş alım oranlarının şehirler üzerinde (sanayi, inşaat ve özellikle hizmet sektörlerinde) kırsal alana nazaran daha etkili olduğu göstermektedir.

Grafik 5'e göre Hizmet sektörü istihdamda yıllardır sürdürdüğü hakim payını 2019 ve 2020 yıllarında arttırdıktan sonra 2020 yılının sonuna doğru ufak çaplı bir düşüş yaşamıştır. Diğer yandan dikkat çekici olarak Sanayi sektörünün istihdamdaki payının 2019'dan itibaren pandeminin yaşandığı 2020 yılı başlarına kadar artırdığı görülmektedir.

